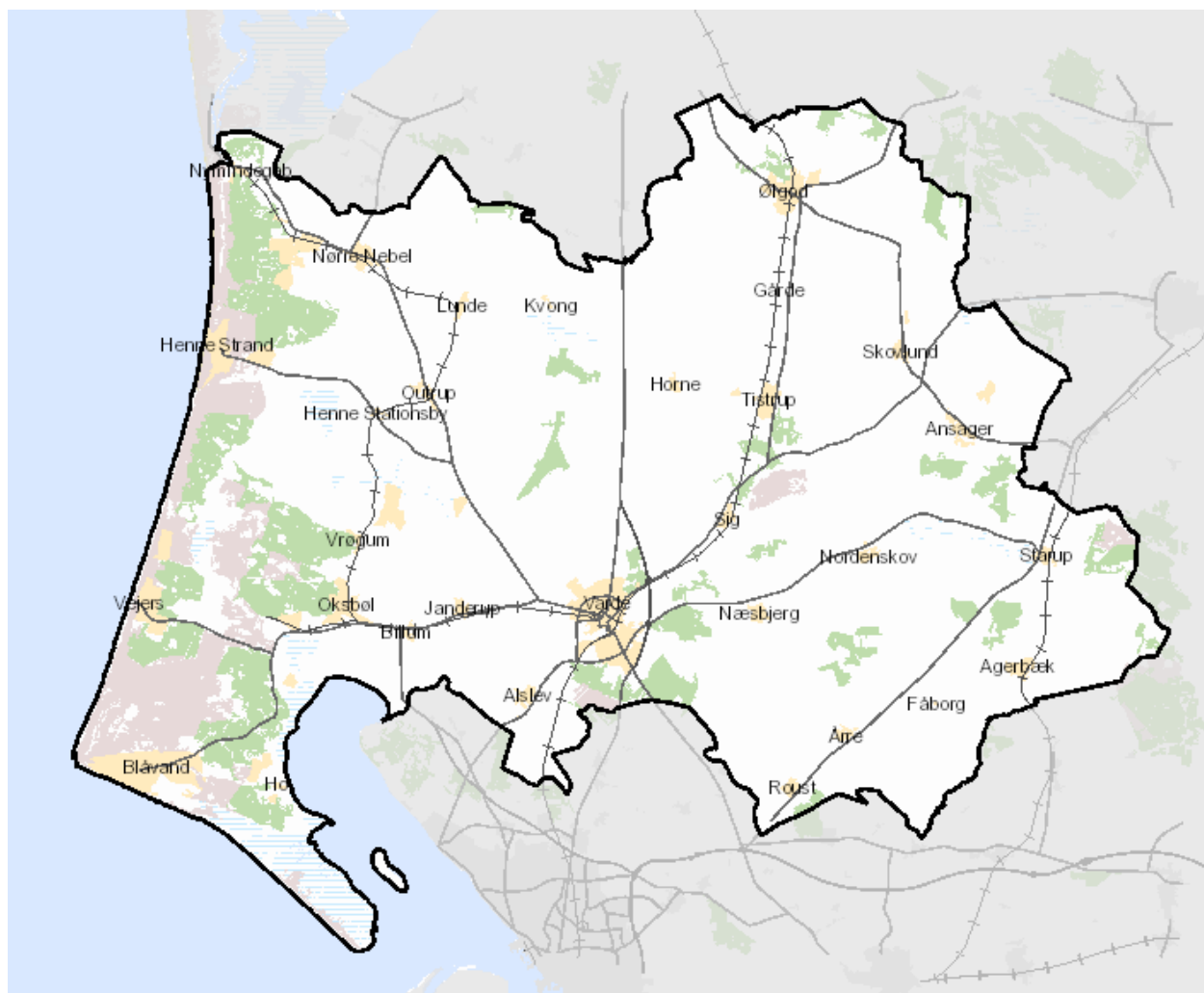


Miljøtilsynsplan

for
Varde Kommune 2013



Indledning

EU's IE Direktiv om industrielle emissioner (udledninger), er implementeret i dansk lovgivning i den nye miljøtilsynsbekendtgørelse, som trådte i kraft den 15. maj 2013. Bekendtgørelsen fastsætter krav til gennemførelse af det kommunale miljøtilsyn. Tilsynsindsatsen skal fremover bestå af basistilsyn, der omfatter alle miljøforhold, prioriterede tilsyn med fokus på de mest kritiske miljøforhold og to årlige tilsynskampagner, som føres i forhold til et bestemt geografisk område, branche, miljø- eller naturaspekt etc.

Miljøtilsynsbekendtgørelsen fastsætter desuden krav til tilsynsfrekvens og erstatter aftalen fra 2005 mellem KL og Miljøstyrelsen om minimumsfrekvenser for samlede tilsyn.

De nye regler træder i kraft i perioden fra den 23. maj 2013 til den 7. juli 2015.

Bekendtgørelsen stiller også krav om, at kommunen skal udarbejde en miljøtilsynsplan, som bl.a. skal indeholde en beskrivelse af kommunens tilsynsindsats med virksomheder og

landbrug, en generel vurdering af de væsentligste miljøproblemer og en fortegnelse over særligt forurenende virksomheder og landbrug (IE virksomheder og -landbrug).

Tilsynsplanen skal være digitalt tilgængelig for offentligheden senest den 31. juli 2013. Herved får virksomheder, landbrug og andre interesserede et indblik i kommunens prioriteringer og tilsynsindsats.

Inden den endelige vedtagelse skal planen i høring i 4 uger, hvor enhver har ret til at komme med kommentarer.

Miljøtilsynsplanen skal opdateres mindst hvert 4. år. Varde Kommune forventer at opdatere planen i 2014. Mindre justeringer undervejs gennemføres uden høringsproces.

Dette er Varde Kommunes første offentlige miljøtilsynsplan.

Miljøtilsynsplan for Varde Kommunes tilsyn med virksomheder og husdyrbrug

Varde Kommune fører regelmæssigt miljøtilsyn med virksomheder og husdyrbrug i hele kommunen, der strækker sig fra Nymindesgade i nord til Skallingen i syd, fra Blåvandshuk i vest til Starup-Tofterup i øst. I alt et område på 1256 km².

I kommunen er der ca. 350 virksomheder. Størstedelen er placeret i erhvervsområder, mens enkelte er placeret i landzone, i byzone eller i landsbyerne.

Der er ca. 960 landbrugsejendomme med erhvervs-mæssigt dyrehold (landbrug med mere end 3 dyreenheder).

Alle ovennævnte virksomheder og landbrug er omfattet af miljøtilsynsplanen.

Miljøtilsynsplanens formål

Formålet med planen er, at tilsynsmyndigheden heri tilkendegiver, hvordan tilsynsindsatsen på miljøområdet for den kommende 4-års periode overordnet vil blive gennemført, en vurdering af relevante væsentlige miljøproblemer samt en fortegnelse over særligt forurenende virksomheder (IE-virksomheder og -husdyrbrug).

Miljøtilsyn

Miljøtilsynene skal sikre, at virksomheder og landbrug overholder miljøbeskyttelsesloven, husdyrgodkendelsesloven samt regler fastsat med hjemmel i lovene. Samtidig vurderes det, om der er behov for yderligere regulering.

Varde Kommune lægger vægt på, at tilsynsarbejdet er dialogbaseret, så virksomheder og landbrug oplever tilsynet som en hjælp til at overholde lovgivningen, og som en vejledning til at opnå miljøforbedringer.

Tilsynsarbejdet består af fysiske tilsyn og administrative tilsyn. Ved de fysiske tilsyn besøger kommunen virksomhederne/husdyrbrugene og gennemgår deres miljøforhold, og ved de administrative tilsyn kontrolleres forskellige data på kontoret.

Tilsynsbesøgene udføres som regel varslet, men der kan være situationer ved f.eks. klagesager, akut forurening eller kampagnetilsyn, hvor kommunen udfører uvarslede tilsyn.

Langt de fleste krav og grænseværdier, som virksomheder og landbrug skal overholde er fastlagt i miljøbeskyttelsesloven, husdyrgodkendelsesloven, naturbeskyttelsesloven, miljømålsloven m.fl., samt af bekendtgørelser udstedt i forlængelse af disse love. Ud over de generelle krav indfører kommunen som regel vilkår i den miljøgodkendelse eller miljøtilladelse, som godkendelsespligtige virksomheder og landbrug meddeles.

Kravene og grænseværdierne har som mål at undgå eller begrænse de miljøproblemer, som er nævnt på side 4. Det skal her nævnes, at kommunerne ikke er tilsynsmyndighed for opbevaring af, brugen af - samt forurening med sprøjtemidler på landbrug. Denne myndighed ligger i NaturErhvervstyrelsen.

Tilsynsindsats, herunder forberedelse, udførelse og opfølgning på tilsyn

Den nye tilsynsbekendtgørelse indeholder krav til tilsynsfrekvenser. Med udgangspunkt i en miljørisikovurdering, hvor der for samtlige virksomheder og landbrug beregnes en risikoscore, fastlægges tilsynsfrekvensen.

Ethvert tilsyn forberedes ved gennemgang af godkendelser/tilladelser, seneste tilsynsrapporter og eventuel opfølgning deraf, samt gennemgang af øvrigt relevant materiale. Efter tilsynet følges op med en tilsynsrapport.

Varde Kommune har et kvalitetsstyringssystem med procedurer for miljøtilsyn og opfølgning. (bilag 2 og 3 side 8-11).

Kvalitetsstyringssystemet består af administrative og sagsspecifikke procedurer på natur- og miljøområdet og bidrager til at sikre opgavevaretagelsens faglige kvalitet, effektivitet og ensartethed.

Basistilsyn

For landbrug gælder:

Der skal føres regelmæssigt miljøtilsyn med en frekvens mellem 1 og 3 år (fastsættes ud fra risikoscoren) for kommunens ca. 150 landbrug med en §11 eller §12 miljøgodkendelse. De øvrige ca. 800 landbrug med over 3 dyreenheder samt ca. 130 ejendomme med miljøgodkendte udspretningsarealer skal have tilsyn med en frekvens mellem 1 og 6 år. Der skal dog ikke udføres risikovurdering af arealer godkendt efter § 16 i husdyrloven.

For øvrige landbrug med under 3 dyreenheder er der ikke krav om regelmæssige miljøtilsyn. Her udføres tilsyn, hvis en borger henvender sig til kommunen om formodede lovovertrædelser, eller hvis borgeren føler sig generet af støj, lugt, fluer etc.

For virksomheder gælder:

Der skal føres regelmæssigt miljøtilsyn med en frekvens mellem 1 og 3 år (fastsættes ud fra risikoscoren) for kommunens ca. 108 virksomheder optaget på bilag 1 og 2 i godkendelsesbekendtgørelsen.* De øvrige ca. 240 virksomheder skal ud fra risikoscoren have tilsyn med en frekvens mellem 1 og 6 år.

For øvrige virksomheder der ikke er omfattet af tilsynsbekendtgørelsen, er der ikke krav om regelmæssige miljøtilsyn. Her udføres tilsyn, hvis en borger henvender sig til kommunen om formodede lovovertrædelser, eller hvis borgeren føler sig generet af støj, lugt, etc.

Prioriterede tilsyn

Et tilsyn udover basistilsyn målrettet virksomheder eller husdyrbrug, hvor tilsynsmyndigheden på baggrund af miljørisikovurderingen vurderer, at der skal føres flere tilsyn. Det prioriterede tilsyn kan være et deltilsyn eller et samlet tilsyn, der som minimum er rettet mod de områder eller aktiviteter, som er årsagen til tilsynet.

* bekendtgørelse med lister over særligt forurenende virksomheder, der ikke må etableres uden en miljøgodkendelse

Kampagnetilsyn

Den nye tilsynsbekendtgørelse indeholder krav om, at kommunen hvert år gennemfører to tilsynskampanjer (første gang i 2014). Kampanjer kan være rettet mod en branche, et specifikt miljøtema eller et geografisk område. Kampanjerne giver mulighed for med en målrettet indsats at sætte ekstra fokus på et afgrænset emne med betydning for miljøet. Eksempler på kampanjer kan være tilsyn med oplag af kemikalier og farligt affald, affaldssortering, olieudskillere, kompost i markstakke, flydelag på gyllebeholdere etc.

Kommunens erfaring er, at tilsyn forebygger forurening og giver en god dialog og et godt samarbejde med virksomheder og landbrug.

Offentliggørelse af tilsynsrapporter

Bekendtgørelsen stiller krav om, at de to senest udarbejdede tilsynsrapporter fra miljøtilsyn på IE virksomheder og -landbrug bliver offentliggjort digitalt fra den 1. januar 2014.

Tilsynsrapporter for øvrige virksomheder og landbrug skal offentliggøres fra den 7. juli 2015.

Væsentlige miljøproblemer

Landbrugsdrift kan give anledning til følgende miljøproblemer:

- forurening af grundvand, søer, vandløb og hav med kvælstof, fosfor og sprøjtemidler under dyrkning af marker eller ved uheld
- belastning af naturområder med luftformig ammoniak fra staldbygninger og fra husdyrgødning på lager eller udspreddt på markerne
- forurening af jord og vandmiljø ved forkert håndtering af miljøfarligt affald
- CO₂-udledning til atmosfæren gennem forbrug af fossilt brændstof
- gener for omkringboende i form af støj, støv, lugt, fluer m.v.

Virksomhederne har generelt meget forskellige produktioner, hvilket kan give anledning til forskellige miljøproblemer. Helt generelt kan der være tale om:

- udledning af miljø- eller sundhedsskadelige kemiske stoffer til luften eller via kloak og rensningsanlæg til vandmiljøet
- forurening af jord og vandmiljø ved forkert håndtering af miljøfarligt affald
- gener for omkringboende i form af støj, vibrationer, lugt, støv, m.v.

Regulativer og vejledninger

På specifikke områder har Varde Kommune udarbejdet regulativer eller vejledninger, der nærmere præciserer, hvilke miljøkrav der skal overholdes:

- Regulativ for erhvervsaffald
- Regulativ for jord
- Regulativ for ”Ikke erhvervsmæssigt dyrehold” i boligområder i Varde Kommune.

Herudover er der udarbejdet vejledninger/regler, som præciserer diverse regler og krav:

- Vejledning om markstakke (med komposteret husdyrgødning)
- Vejledning om hestehold
- Vejledning om hundehold
- Regler for indretning og brug af små fyringsanlæg
- Regulativer og vejledninger findes på Varde Kommunes hjemmeside (www.vardekommune.dk)

IE- virksomheder og landbrug

I Varde Kommune er der 3 IE-virksomheder og 27 IE-landbrug.

Liste over IE virksomheder og -landbrug, herunder navn, adresse, cvr-nummer og gældende listepunkt ses på bilag1 side 6 og 7.

I henhold til miljøtilsynsbekendtgørelsen skal der foretages en risikovurdering og fastsættes en tilsynsfrekvens for IE virksomheder og -landbrug senest den 30. juni 2013.

Øvrige virksomheder og landbrug

I henhold til miljøtilsynsbekendtgørelsen skal der foretages en risikovurdering og fastsættes en tilsynsfrekvens for virksomheder optaget på bilag 2 i godkendelsesbekendtgørelsen, samt landbrug med §11 og §12 miljøgodkendelse senest den 31. december 2013.

For øvrige virksomheder og landbrug skal vurderingen foretages senest den 1. november 2015.

Samarbejdet med andre myndigheder

Varde Kommune samarbejder med nabokommunerne Fanø, Billund, Vejen og Esbjerg i miljønetværket Greenet. Det er et frivilligt samarbejde mellem kommuner, virksomheder, butikker og institutioner om at skabe miljø- og energiforbedringer.

Samarbejdet i Greenet bidrager til at højne kvaliteten af miljøtilsynet, dels ved at fungere som et forum for erfaringsudveksling mellem sagsbehandlere i de 5 kommuner og dels ved tilrettelæggelse af temamøder, kurser og anden efteruddannelse, der kan være med til at sikre vidensplatformen hos medarbejderne..

Varde Kommune forventer, at mindst 1 af de 2 årlige tilsynskampagner udføres i samarbejde med nabokommunerne i Greenet.

Indenfor landbrugsområdet samarbejder 9 kommuner i Vadehavsnetværket, der holder 2-3 årlige møder med erfaringsudveksling mv.

For NaturErhvervstyrelsen udfører vi den fysiske kontrol af en række krydsoverensstemmelseskrav (KO-krav) på landbrug. KO-krav er udvalgte danske miljøregler. Hvis kravene ikke er overholdt, bliver landmanden trukket i EU's landbrugsstøtte.

Andre myndigheder inddrages i det omfang det er nødvendigt, f.eks. Miljøstyrelsen, Arbejdstilsynet, Politiet, samt Beredskabet.

Bilag 1

Liste over Varde Kommunes IE landbrug (store svine- og fjerkræbrug):

listepunkt 6.61 = mere end 750 stipladser til søer

listepunkt 6.62 = mere end 100 dyreenheder slagtekyllinger, eller 40.000 stipladser til slagtekyllinger

listepunkt 6.63 = mere end 230 dyreenheder æglæggende høns, eller 40.000 stipladser til æglæggende høns

listepunkt 6.64 = mere end 210 dyreenheder slagtesvin (over 30 kg), eller 2.000 stipladser til slagtesvin

Navn	Adresse	By	CVR nummer	Listepunkt	søer	slagtekyllinger	høns	slagtesvin
Thomas Thorndahl Christensen	Gellerup Skolevej 30	6800 Varde	10170257	6.6.1	X			
Bendt Hvidkjær Pedersen	Kastanievej 1	6818 Årre	25938194	6.6.1	X			
Poul Quist Iversen	Knoldeflodvej 75	6800 Varde	25802691	6.6.1	X			
Jens Asger Nielsen	Krusbjergvej 4	6870 Ølgod	18496682	6.6.1	X			
Engbakkegård Ejendomme Aps	Lummerbækvej 33	6800 Varde	16229040	6.6.1	X			
Hans Juul Jessen	Mejlsigvej 35	6800 Varde	11991130	6.6.1	X			
Simon Grønlund Høj	Ringkøbingvej 303	6800 Varde	30213807	6.6.1	X			
Frank Madsen	Skærbækvej 3	6870 Ølgod	16178071	6.6.1	X			
Hans Juul Jessen	Sr Randsigvej 35	6800 Varde	11991130	6.6.1	X			
Bjarne Nørtoft	Store Hejbølvej 11	6870 Ølgod	19360040	6.6.1	X			
Vestergård svineproduktion A/S	Søndersøvej 20	6854 Henne	16075434	6.6.1	X			
Jørn Ditlevsen	Søvigårdvej 66	6851 Janderup	10134986	6.6.1	X			
Jens Axel Sørensen	Tinghøjvej 8+10	6870 Ølgod	14347437	6.6.1	X			
Kim Uglebjerg	Fårholtvej 3	6823 Ansager	12451393	6.6.2		X		
Lyngris Grindsted Aps	Tofterup Markvej 14	7200 Grindsted	27511732	6.6.2		X		
Rasmus Larsen	Ådumvej 1	6870 Ølgod	21190675	6.6.2		X		
Bent Jensen	Lille Hejbølvej 3	6870 Ølgod	12298641	6.6.3			X	
Vagn Aage Sørensen	Nr. Agerbækvej 4	6753 Agerbæk	11465390	6.6.3			X	
Starup Æg K/S	Varde Landevej 9	7200 Grindsted	16061085	6.6.3			X	
Thomas Tobiasen	Hjørnegårdvej 35	6851 Janderup	27758711	6.6.4				X
Thomas Høj Arnum	Klintingvej 111 + Dejrupsvej 150	6830 Nørre Nebel	34013497	6.6.4				X
Johannes Marinus Høj	Ringkøbingvej 213 + Ndr Stavskærvej 28	6800 Varde	41668717	6.6.4				X
Johannes Høj	Sdr. Hallumvej 10	6800 Varde	41668717	6.6.4				X
Brian Uglebjerg	Torрупvej 51 B	6800 Varde	18206781	6.6.4				X
Poul Quist Iversen	Trosmosevej 24	6800 Varde	25802691	6.6.4				X
Henning Urup	Vejlevej 57	6823 Ansager	21210250	6.6.4				X
Bo Stensgård	Kærgårdvej 15	6870 Ølgod	29329990	6.6.4				X

**Liste over Varde Kommunes IE virksomheder
(virksomheder optaget på bilag 1 i bekendtgørelse om godkendelse af
listevirksomheder):**

listepunkt 6.4.a = Drift af slagterier med en kapacitet til produktion af slagtekroppe, herunder slagtet fjerkræ, på mere end 50 tons/dag

listepunkt 5.4 = Deponeringsanlæg, som defineret i artikel 2, litra g) i Rådets direktiv 1999/31/EF af 26. april 1999 om deponering af affald, som modtager over 10 tons affald om dagen eller har en samlet kapacitet på over 25.000 tons, undtagen deponeringsanlæg til inert affald.

Navn	Adresse	By	CVR nummer	Listepunkt	
Tican Foods Scandinavia A/S	Åvænget 9	6823 Ansager	28309473	6.4.a	Slagteri
Ål Præstesø	Ålholtvej 1	6840 Oksbøl	28422881	5.4	Deponeringsanlæg (oprenset søsediment)
Kanalvejsdepotet	Kanalvej 2	6870 Ølgod	25154150	5.4	Deponeringsanlæg (oprenset å-sediment)

Vandte Kommune		Tilsyn med husdyrbrug og pelsdyrfarme			Niveau: Proces
Dokumentbrugere: Landbrug	Redaktør: hamb	Dokumentansvarlig: Landbrug	Dokumentnummer: P 3. 2. 7.01	Version: 6	Godkendt af: dose, stwi 19.06.2012

- 1) Formål
- 2) Lovområde
- 3) Ansvar
- 4) Fremgangsmåde

1) Formål

At sikre, at miljøtilsyn med husdyrbrug og pelsdyrfarme foretages på et ensartet grundlag i overensstemmelse med gældende lovgivning, kvalitetsmålsætning og -politikker.

2) Lovområde

Proceduren gælder for kommunens tilsyn med husdyrbrug og pelsdyrfarme, jf.:

- Miljøministeriets til enhver tid gældende "Husdyrgødningsbekendtgørelse" jf. Schultz lovguide.
- Miljøministeriets til enhver tid gældende "Lov om miljøgodkendelse mv. af husdyrbrug". (husdyrgodkendelsesloven), jf. Schultz lovguide.
- Miljøministeriets til enhver tid gældende "Lov om miljøbeskyttelse", Kap 9, jf. Schultz lovguide.
- Justitsministeriets til enhver tid gældende "Retssikkerhedslov", jf. Schultz lovguide.
- Miljøministeriets til enhver tid gældende "Brugerbetalingsbekendtgørelse", jf. Schultz lovguide.
- Miljøministeriets til enhver tid gældende "Bekendtgørelse om pelsdyrfarme m.v.", jf. Schultz lovguide.

3) Ansvar

Den enkelte sagsbehandler har pligt til at følge de godkendte procedurer. Hvis proceduren findes uhensigtsmæssig og/eller ikke tidssvarende, kontaktes den dokumentansvarlige som vil afgøre, om der skal ske en revidering af proceduren.

4) Fremgangsmåde

1. Udvælgelse af ejendomme der skal have tilsyn foretages først på året af den udvalgte ansvarlige sagsbehandler, som laver listen ud fra de indberettede data i Structura. Frekvensen på tilsyn er følgende:
 - husdyrbrug og pelsdyrfarme over 75 dyreenheder: hvert 3. år
 - husdyrbrug under 75 dyreenheder: hvert 6. år
 - pelsdyrfarme under 75 dyreenheder: hvert 4. år
 - arealgodkendelser: hvert 6. år
2. Forberedelse af tilsyn.
 - Sagen oprettes i sagsstyringssystemet og navngives som følger: Landbrugstilsyn - "dyretype" - "årstal" - "adresse"
 - Tilsyn skal generelt varsles skriftligt 14 dage før.
 - Skabelon "Varsel om miljøtilsyn" (Bilag V7.01) anvendes. Hvis der i stedet er lavet mundtlig aftale med landmanden, skrives et notat i sagen. Varslingen kan udelades, hvis øjebliksbilledet forspildes (jf. § 5 stk. 2 i gældende retssikkerhedslov).
 - Skabelon til uanmeldt tilsyn (Bilag V7.02)

- Fakta om ejendommen indsamles, og her kan *tjekliste* dokument (Bilag V7.03) anvendes.
3. Udførelse af miljøtilsynet.
 Tilsynsskema for *landbrugsejendomme* (Bilag V7.04) kan anvendes .
 Tilsynsskema for *minkfarme* (Bilag V7.05) kan anvendes .
 4. Alle relevante data fra miljøtilsynet indberettes i Structura ifølge "Instruks for indberetning i Structura". (Bilag V7.09)
 5. Udarbejdelse af tilsynsrapport.
 Stamkort fra Structura indsættes i tilsynsrapporten – alternativt skrives alle data manuelt i tilsynsrapporten.
 - a) Skabelon til tilsynsrapport for husdyrbrug *med stamkort* indsat, og hvor der skrives yderligere bemærkninger: Bilag V7.06
 - b) Skabelon til tilsynsrapport for husdyrbrug, *uden stamkort* indsat, hvor alle oplysninger er indtastet manuelt: Bilag V7.07
 - c) Skabelon til *tilsynsrapport for minkfarme*, hvor stamkort er indsat og hvor der skrives yderligere bemærkninger: Bilag V7.08
 Rapporten med evt. hændelser og tidsfrister sendes til ejeren / brugeren af ejendommen, hvor tilsynet er ført.
 5. Overtrædelser behandles i henhold til Miljøstyrelsens vejledning om håndhævelse af miljøbeskyttelsesloven i henhold til Schultz Lovtekst.
 Se også vejledning til *håndhævelsesprocedure* (udarbejdet af industrigruppen).
 Overtrædelser af krydsoverensstemmelseskrav håndteres efter Ministeriet for fødevarer, landbrug og fiskeri` s til enhver tid gældende vejledning. Se procedure 3.2.6 for KO-kontrol af landbrug.
 3. Landbruget kategoriseres i henhold til Miljøstyrelsens vejledning om *differentieret tilsyn*. Bilag V7.10 kan anvendes. Kategoriseringen registreres i Structura.

Landbrug - bilag - V7.05 Tilsynsskema for pelsdyrfarme
 Industri - bilag - V 3.01 Vejledning til procedure for håndhævelse efter miljøbeskyttelsesloven
 Landbrug - bilag - V7.01 Varsel om miljøtilsyn
 Landbrug - bilag - V7.02 Uanmeldt tilsyn (brev)
 Landbrug - bilag - V7.07 Tilsynsrapport landbrug - uden stamkort indsat
 Landbrug - bilag - V7.10 Skema til kategorisering af landbrug og minkfarme
 Landbrug - bilag - V7.03 Tjekliste før miljøtilsyn
 Landbrug - bilag - V7.04 Tilsynsskema for landbrugsejendomme
 Landbrug - bilag - V7.09 Instruks for indberetning i Structura
 Landbrug - bilag - V7.06 Tilsynsrapport landbrug - med stamkort indsat
 Landbrug - bilag - V7.08 Tilsynsrapport minkfarme

Bilag 3

Vardø Kommune		Miljøtilsyn på virksomheder			Niveau: Proces
Dokumentbrugere: Industri	Redaktør: rema	Dokumentansvarlig: rema	Dokumentnummer: P 3. 3. 2.01	Version: 7	Godkendt af: lund
					02.07.2012

- 1) Formål
- 2) Lovområde
- 3) Ansvar
- 4) Fremgangsmåde

1) Formål

At sikre at tilsyn med virksomheder foretages på et ensartet grundlag i overensstemmelse med gældende lovgivning, kommunens kvalitetspolitik og -mål.

2) Lovområde

Proceduren gælder for kommunens tilsyn med virksomheder, jf.

- Den gældende lov om miljøbeskyttelse (miljøbeskyttelsesloven) jf. Schultz.
- Den gældende lov om retssikkerhed i forvaltningens anvendelse af tvangsindgreb og oplysningspligter (retssikkerhedsloven) jf. Schultz.
- Den gældende bekendtgørelse om brugerbetaling for godkendelse og tilsyn efter lov om miljøbeskyttelse og lov om miljøgodkendelse m.v. af husdyrbrug (brugerbetalingsbekendtgørelsen) jf. Schultz.

3) Ansvar

Den enkelte sagsbehandler har pligt til at følge de godkendte procedurer. Hvis proceduren findes uhensigtsmæssig og/eller ikke tidssvarende, kontaktes den dokumentansvarlige, som vil afgøre, om der skal ske en revidering af proceduren.

4) Fremgangsmåde

1. Prioritering og planlægning af miljøtilsyn, der skal føres det pågældende år, foretages i starten af året. Den enkelte sagsbehandler (SB) planlægger selv tidspunkt for egne tilsyn ud fra den gældende tilsynsliste i sags nr. 140298. Se evt. *vejledning* pkt. 1.
2. En virksomhed udvælges og virksomheden oprettes i Structura, hvis den ikke er oprettet. For yderligere oplysninger se *instruks* pkt. 1. Sagen oprettes i DokAjour og navngives som følgende: Virksomhedstilsyn – Årstal – virksomhed – adresse (inklusive postnr. og by).
3. Tidsregistrering startes i Structura. For yderligere oplysninger se *instruks* pkt. 2. Afgrænsning af hvilke aktiviteter, der kan opkræves brugerbetaling for, fremgår af brugerbetalingsbekendtgørelsen.
4. Fakta om virksomheden undersøges (f.eks. Krak, CVR, KMD osv.), og arkivmateriale indsamles. *Tjekliste* pkt. 1 kan evt. anvendes.
5. Sagsbehandler vurderer, om tilsynet skal føres anmeldt eller uanmeldt. (se evt. *vejledning*)

pkt. 2).

5. Hvis sagsbehandler vurderer, at tilsynet skal føres anmeldt, kontakter SB virksomheden, og meddeler eller aftaler tidspunkt for miljøtilsyn. Se *skabelon for anmeldelse af miljøtilsyn* (eller evt. *skabelon for brev vedr. uanmeldt tilsyn*)
7. Tilsynet forberedes. Relevante sagsakter læses igennem, specielt seneste miljøtilsynsrapport og hvis virksomheden har en miljøgodkendelse læses den også igennem. Evt. kan tilsynsskema udfyldes. (Tilsynsskemaer; *skabelon for miljøgodkendte virksomheder*, *skabelon for ikke miljøgodkendte virksomheder*)
3. Miljøtilsynet foretages. (Tjekliste pkt. 2 kan anvendes.) På tilsynet orienterer sagsbehandleren virksomheden om Miljønetværk Syd.
3. Sagsbehandler udarbejder tilsynsrapport (*Skabelon for tilsynsrapport*). Se evt. *vejledning* pkt. 3.
3. Evt. håndhævelser udføres efter *procedure for håndhævelse efter miljøbeskyttelsesloven*.
1. Hvis der i forbindelse med tilsynet konstateres olietanke, som ikke tidligere er registreret på virksomheden, oprettes disse i Structura. Sløjfede olietanke registreres i Structura med en ophørsdato. Se *procedure omkring olietanke*.
2. En anden sagsbehandler kvalitetssikrer tilsynsrapporten, inden den sendes til virksomheden.
3. Structura opdateres. For yderligere oplysninger se *instruks* pkt. 3 og 4 samt huskeliste for indtastning i structura; dokumentnummer 383121 og 546480 i sagsnummer 390082 i DokAjour.
4. Dokumenterne i DokAjour læses, og den gældende tilsynsliste opdateres.

Industri - bilag - V 2.03 Instruks for oprettelse af beboelsejendom eller virksomhed i Structura

Industri - bilag - V 2.02 Tjekliste for miljøtilsyn på virksomheder

Industri - bilag - V 2.08 Skabelon for tilsynsrapport

Kvalitetshåndbogen - P 3. 3. 3.01 Håndhævelse efter miljøbeskyttelsesloven

Industri - bilag - V 2.01 Vejledning til procedure for miljøtilsyn på virksomheder

Industri - bilag - V 2.04 Skabelon for anmeldelse af miljøtilsyn

Industri - bilag - V 2.05 Skabelon for brev vedr. uanmeldt tilsyn

Industri - bilag - V 2.06 Skabelon for tilsynsskema for miljøgodkendte virksomheder

Industri - bilag - V 2.07 Skabelon for Tilsynsskema for ikke-miljøgodkendte virksomheder

Kvalitetshåndbogen - P 3. 3. 12.01 Sagsbehandling af villaolietanke